

### Skapula Çizgisi

#### Bu çizgi 8 referans noktadan geçer:

1. Spina skapulanın orta noktasının üstü
  2. Spina skapulanın üstü, medial kenarı son kısmının hemen laterali
  3. Skapula üst açısı
  4. Skapula alt açısı
  5. Skapula lateral alt ucunun altında, aksiller deri kıvrımının hemen üstü
  6. Spina skapulanın inferior, medial kenarının hemen laterali
  7. Skapula alt açısının üstü
  8. Skapulanın merkezi
- Bu çizgi spina skapula orta noktasının üstündeki çukurdan başlar.
  - Spina skapulanın medial kenarının hemen laterale içe doğru seyrederek alt kenara ulaşır.
  - Skapula üst açısına doğru döner.
  - Daha sonra tekrar yukarı doğru dönerek skapula lateral kenarı boyunca seyrederek alt kenarına ulaşır.
  - Aksiller deri kıvrımının medialinden posterioruna doğru geçer, yukarı çıkar ve spina skapulanın inferior sınırına ulaşır (Skapula-13).
  - Daha sonra içe doğru dönerek spina skapulanın inferior kenarı boyunca devam eder, skapula medial kenarının lateral kenarında aşağıya doğru döner (Skapula-14).
  - Skapula medial sınırının 1 parmak lateralinden seyrederek.
  - V şekilli kemik açığındaki skapula alt ucundaki çukura ulaşır (Skapula-16).
  - Tekrar yukarıya döner, skapulanın merkezinde sonlanır (Skapula-17).

### Orta Parmak Çizgisi

#### Bu çizgi 4 referans noktadan geçer:

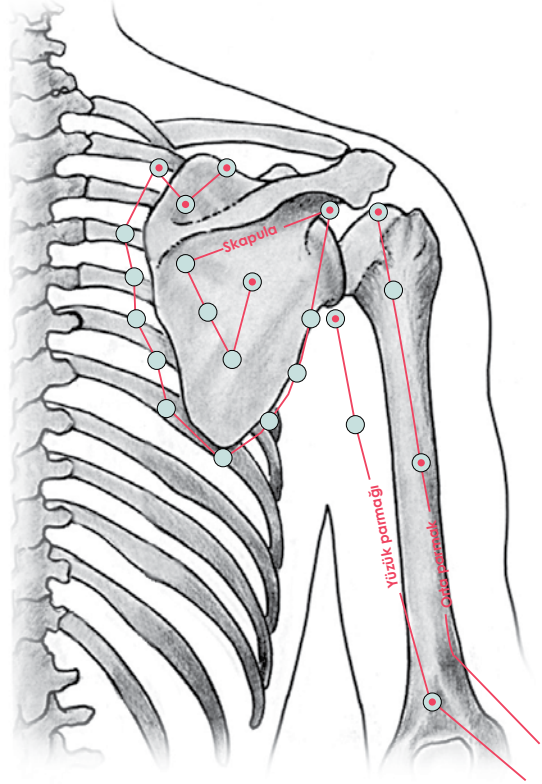
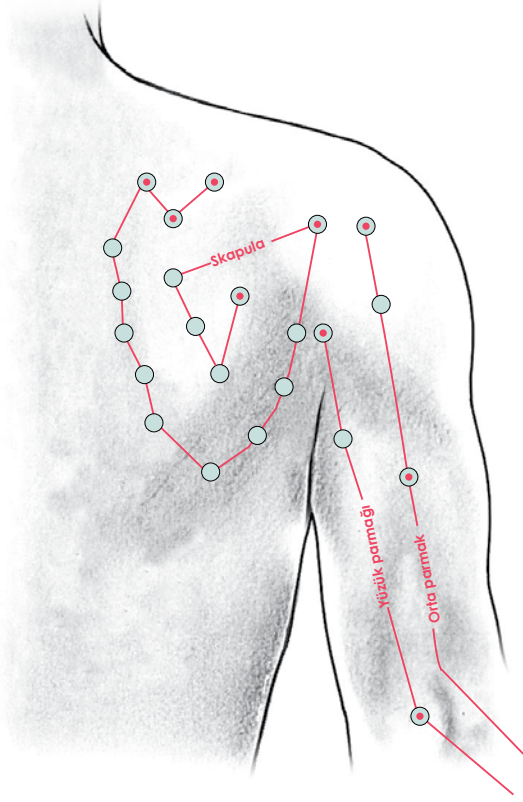
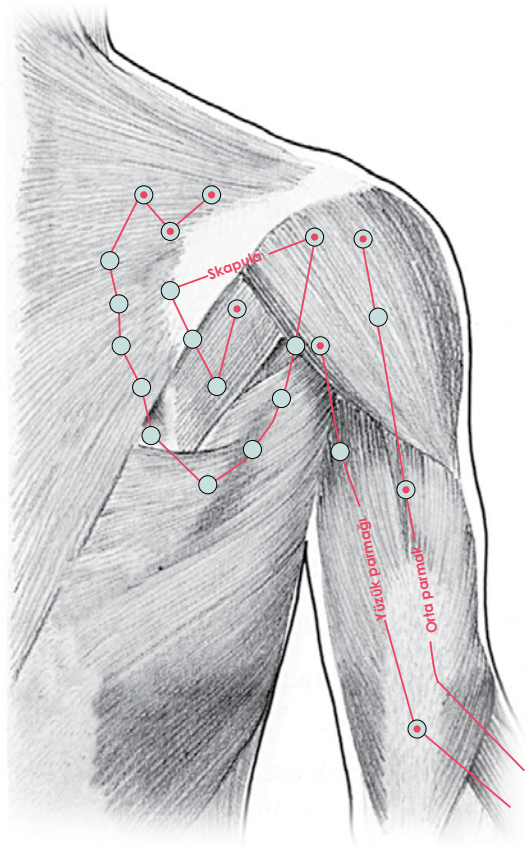
1. Orta parmak
  2. Lateral epikondilin radial kenarı (radius başı)
  3. Kolun posterolateral yüzü, olekranonun 3 parmak üstü
  4. Kol yana doğru kaldırıldığında akromion ucunun posterior ve inferiorundaki çukurda
- El bileği dorsalindeki deri kıvrımının orta noktası, orta parmak hattında, lunat kemikte ulna başı ile radius distal ucu birleşme noktasının inferiorundaki çukurda.
  - Ön kol dış yüzünde ulna ve radius arasındaki çukurda yukarıya doğru seyrederek.
  - Radius ve ekstansör digitorum kası üzerinde, ekstansör digitorum ve ekstansör karpı ulnaris kasları arasında devam eder.
  - Dirsek fleksiyonda iken dirsek deri kıvrımının lateralinde, lateral epikondilin (radius başı) laterale ulaşır.
  - Kolun posterolateral yüzünde, olekranonun 3 parmak üstünde tekrar başlar.

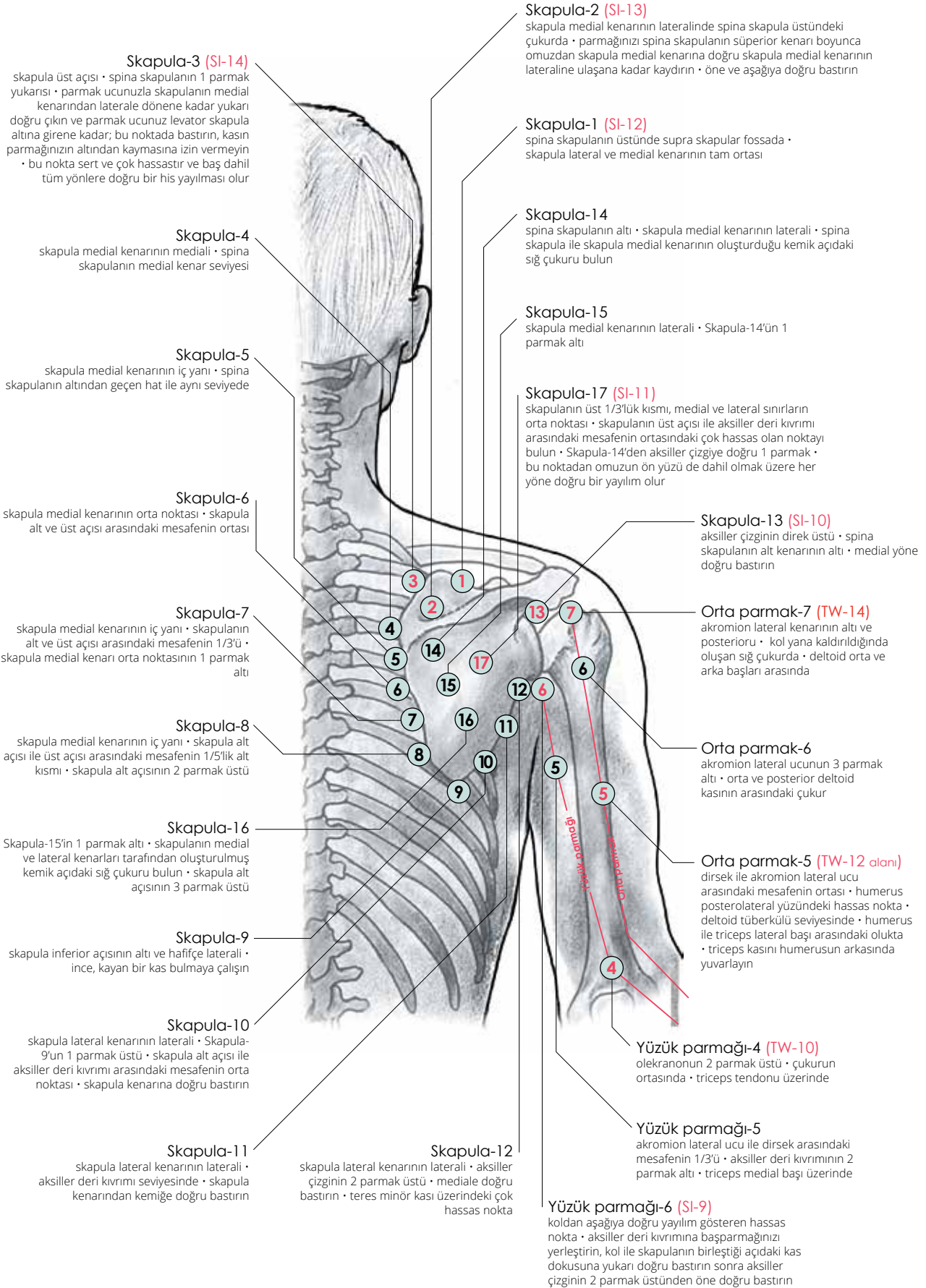
- Humerusun posterolateral kenarında yukarıya doğru seyrederek.
- Deltoid orta ve posterior parçası arasındaki olukta devam eder.
- Kol yana kaldırıldığında akromion lateral ucunun posterior ve inferiorundaki çukurda sonlanır.

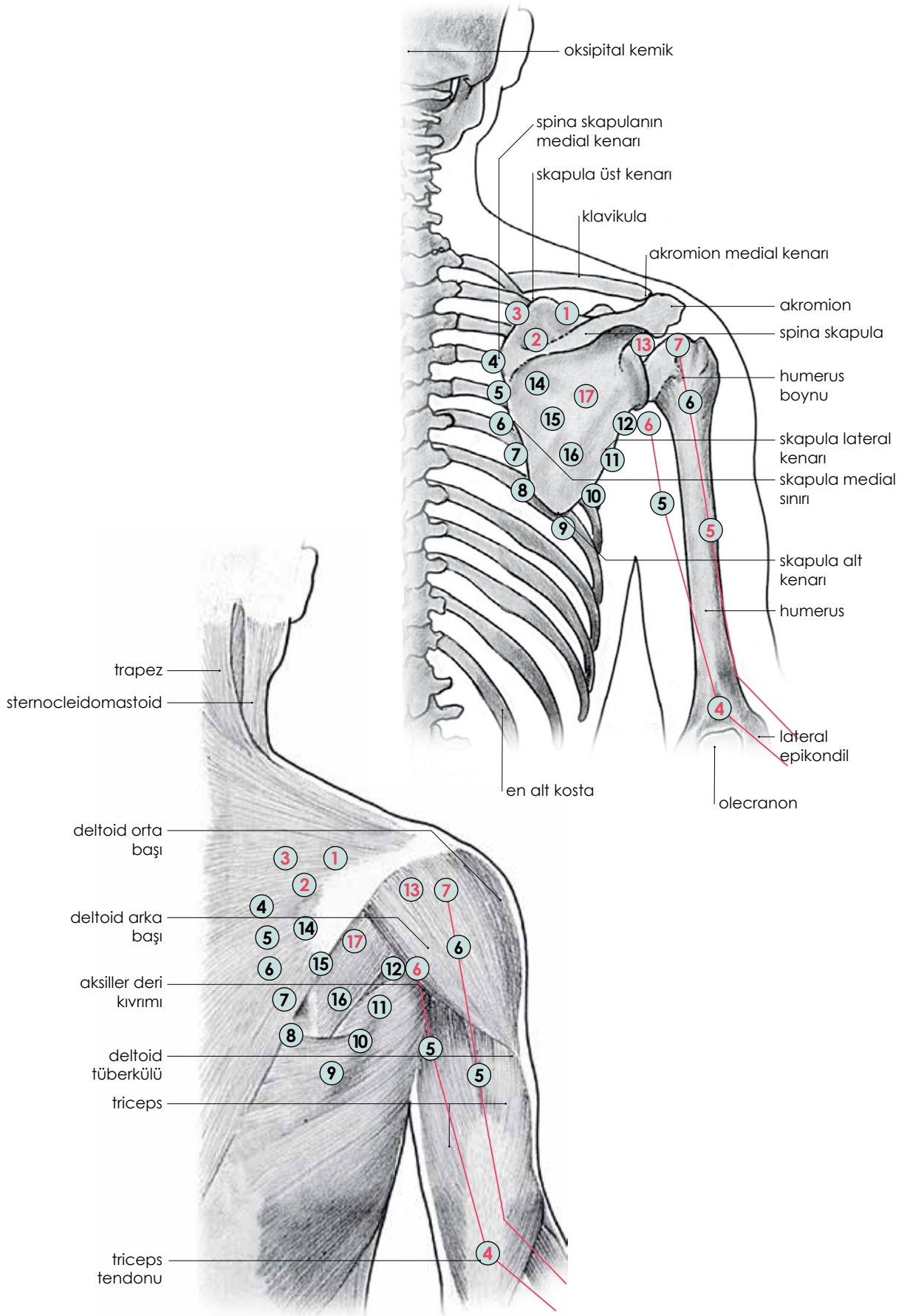
### Yüzük Parmağı Çizgisi

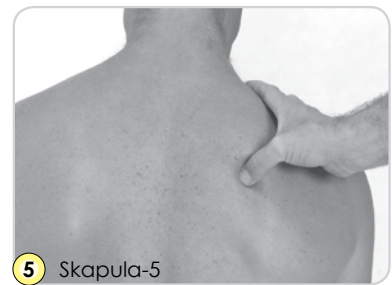
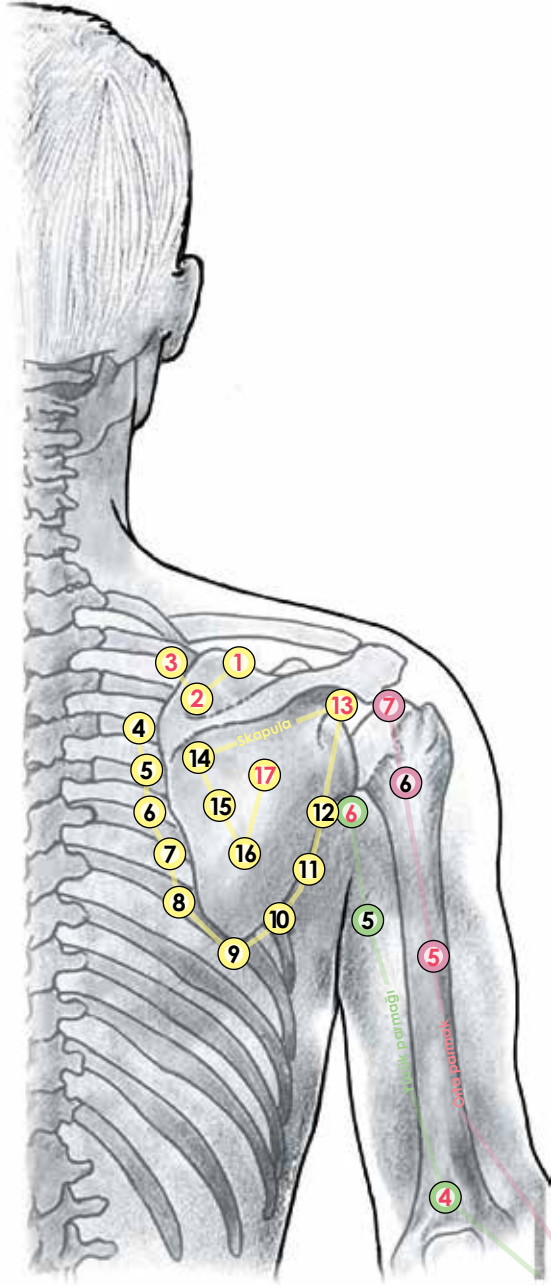
#### Bu çizgi 4 referans noktadan geçer:

1. Yüzük parmağı
  2. Lateral epikondil (radius başı)
  3. Olekranon üzerindeki çukur
  4. Kol addüksiyon pozisyonunda iken aksiller deri kıvrımının süperior son noktası
- Bu çizgi el bileği dorsal deri kıvrımından, ulna başının inferiorundaki çukurdan başlar, ekstansör karpı ulnaris ve digiti minimi tendonları arasında yüzük parmağı ile aynı çizgiden başlar.
  - Ekstansör karpı ulnaris üzerinde radius başı boynuna (lateral epikondil) doğru yukarıya seyrederek.
  - Olekranonun süperiorundaki çukurda tekrar başlar.
  - Triceps orta çizgisinden kol addüksiyon pozisyonunda iken aksiller deri kıvrımının süperior son kısmına doğru çıkar.











6 Skapula-6



12 Skapula-12



4 Yüzük parmağı-4



7 Skapula-7



13 Skapula-13



5 Yüzük parmağı-5



8 Skapula-8



14 Skapula-14



6 Yüzük parmağı-6



9 Skapula-9



15 Skapula-15



5 Orta parmak-5



10 Skapula-10



16 Skapula-16



6 Orta parmak-6



11 Skapula-11



17 Skapula-17



7 Orta parmak-7